

ПРОБЛЕМА КАЧЕСТВА ОБРАЗОВАТЕЛЬНОЙ ДЕЯТЕЛЬНОСТИ СОВРЕМЕННЫХ ДОШКОЛЬНЫХ УЧРЕЖДЕНИЙ

A PROBLEM OF QUALITY OF EDUCATIONAL ACTIVITIES IN MODERN PRESCHOOL INSTITUTIONS

В данной статье рассматривается содержание образовательной деятельности дошкольных учреждений, проводится теоретический анализ понятия «образование» как многоаспектного феномена, дается характеристика современной системы дошкольного образования, раскрываются факторы, определяющие его качества и эмпирическое исследование уровня освоения воспитанниками образовательной программы по основным ее областям.

Ключевые слова: образование, качество образования, управленческая деятельность, образовательная деятельность, образовательная программа.

The article considers the content of educational activities of preschool institutions, offers a theoretical analysis of the concept of "the education" as a multiple-aspect phenomenon and describes the main features of the current system of the preschool education system, reveals the factors determining the quality and presents an empirical study of the level of mastering in the main fields of educational program by children.

Keywords: education, quality of education, management activity, educational activity, educational program.

Отличительной чертой современного развития российской системы образования в XXI веке является ее модернизация, которая происходит на фоне глубоких социально-экономических, политических, культурных преобразований в обществе. Сегодня образовательные учреждения, в том числе и дошкольные, работают в ситуации непрерывно изменяющихся внешних и внутренних требований, роста числа задач, которые необходимо решать педагогическим коллективам.

Ерофеева Т., характеризуя современную систему дошкольного образования, выделяет две ее основные черты – полипрограммность и вариативность. В качестве основных достижений работы ДОУ в новых условиях выделяют [1, с. 70]:

– наличие разнообразных образовательных программ, позволяющих педагогическому коллективу ДОУ осуществлять творческий подход к построению образовательного процесса;

– вариативность современного дошкольного образования, с одной стороны, позволяющая реагировать на потребности общества, учитывать интересы семьи и ребенка, а с другой, – позволяющая педагогам создать условия для творче-

ской деятельности детей, что будет способствовать переходу к новому стилю общения, взаимодействия и игры с ребенком;

– полипрограммность, дающая возможность учитывать потребности многонационального населения России, осуществлять образовательную деятельность в ДОУ с учетом социально-экономических, национально-культурных, климатических и иных условий региона.

Дошкольное образование, являясь обязательным компонентом образовательного процесса, во многом определяет его результативность, особенно в части обеспечения воспитания подрастающего поколения, привития ему нравственных устоев, формирования основополагающих качеств и свойств личности, в том числе высших психических функций (мышление, память, внимание, воображение, речь), адаптации к дальнейшему обучению в школе и т.п. Но, как отмечает И.А. Зимняя: «Сложность образовательного процесса заключается в том, что он, занимая значительное место в жизни человека, не дает ощутимо зримого конкретного результата сразу по его завершении. Результатом образования (конечно, с учетом воздействия и других факторов, в частности наследственности, семейного воспитания, самовоспитания и др.) является все последующее поведение, деятельность, образ жизни человека» [2, с. 3].

¹ Старший преподаватель кафедры практической психологии факультета педагогики и психологии НОУ ВПО «Российский новый университет», педагог-психолог ГБОУ Детский сад № 2572.

Современный детский сад – это дошкольное образовательное учреждение (ДОУ), посещая которое дети осваивают принятые в обществе нормы и правила поведения, овладевают социальными навыками и разнообразными знаниями об окружающем мире, готовятся к поступлению в школу [3, с. 78].

При этом основная функция современного детского сада любого вида – целенаправленная социализация личности ребенка: введение его в мир природных и человеческих связей и отношений, передача ему лучших образцов, способов и норм поведения во всех сферах жизнедеятельности.

Основной вид деятельности дошкольного образовательного учреждения – предоставление такой образовательной услуги, как помощь главной ячейке общества – семье – в воспитании и развитии ребенка-дошкольника. «Родители формируют социальный заказ на уровне общества, воспитатели реализуют образовательные услуги на уровне государства, дети становятся потребителями этих услуг» [4, с. 3]. И от того, насколько грамотно будет выстроен образовательный процесс в детском саду, зависит качественный уровень данной услуги.

Основная цель учреждения – осуществление образовательного процесса путем обеспечения преемственности между дошкольным и начальным общим образованием, создание оптимальных условий для охраны, укрепления здоровья, физического и психического развития воспитанников и обучающихся [5, с. 17]. При этом приоритетом любого ДОУ остается обеспечение доступности, повышение качества и эффективности дошкольного образования.

Понятие качества образования многоаспектно и включает в себя [6]:

- 1) качество образованности и уровень развития воспитанников;
- 2) качество воспитательно-образовательного процесса (педагогического мастерства, образовательной предметно-развивающей среды);
- 3) качество организации управления.

По определению П.И. Третьякова, «качество образования – это равнодействующая спрогнозированного процесса и результата, учитывающего целевые приоритеты и потребности личности, общества и государства» [7, с. 34].

К.Ю. Белая пишет, что «качество дошкольного образования... такая организация педагогического процесса в детском саду, при которой уровень воспитанности и развития каждого ребенка увеличивается в соответствии с учетом его личностных возрастных и физических особенно-

стей в процессе воспитания и обучения» [8, с. 4]. Она выделяет также составляющие, от которых зависит качество работы ДОУ [там же]:

- 1) качество работы воспитателя;
- 2) сложившиеся в педагогическом коллективе отношения;
- 3) условия, созданные руководителем для творческого поиска новых методов и форм работы с детьми;
- 4) объективная оценка результатов деятельности каждого сотрудника.

Следовательно, качество дошкольного образования в учреждении – это управляемый процесс. Поэтому на основе перечисленных составляющих можно выделить два подхода к управлению качеством:

- через процессуальные компоненты педагогической системы, т.е. уровень организации всех составляющих педагогического процесса;
- через личностные, субъективные аспекты в системе управления: взаимоотношения между участниками педагогического процесса, состояние морально-психологического климата в учреждении и т.п.

Система управления составляет определенный, очень значимый, но все же компонент системы образования. Соответственно, характер управления должен меняться с изменением самой системы. Система управления является тем механизмом, который призван обеспечивать непрерывный воспитательно-образовательный процесс. Процесс организации любой управленческой деятельности имеет циклический характер, то есть представляет собой совокупность связанных между собой стадий (или управленческих функций), составляющих законченный круг развития. По мнению разных авторов (В.Г. Афанасьев, Г.Х. Попов, Н.С. Сунцов, Ю.А. Конаржевский, А.Н. Троян и др.), каждый цикл управленческой деятельности в любом образовательном учреждении, в том числе и в ДОУ, можно разделить на несколько стадий, этапов, или управленческих функций [4; 9]:

1) анализ – позволяет дать объективную оценку педагогическому процессу, выявить причины, определяющие уровень воспитательно-образовательной работы. На его основе вырабатываются рекомендации по совершенствованию педагогического процесса в ДОУ;

2) планирование – это определение системы мероприятий, предусматривающей порядок, последовательность и сроки их выполнения, направленное на достижение поставленной цели, четко и конкретно сформулированной с указани-

ем конечного результата, который можно измерить, сравнить, оценить;

3) организация – это создание рациональной организационной структуры в ДООУ, которая направлена на достижение учреждением целей своей деятельности в оптимальный срок и при оптимальных затратах трудовых, материальных и финансовых ресурсов.

4) контроль – констатирует, измеряет уровень отдельных параметров педагогического процесса, сопоставляет их с нормативными требованиями; направлен на сбор, систематизацию и хранение информации о ходе, состоянии воспитательно-образовательной работы, полученной путем наблюдения, работы с документацией, бесед с детьми, воспитателями, специалистами;

5) регулирование и коррекция – воздействие на работу педагогического коллектива с целью внесения поправок, устранения недочетов, оптимизации педагогического процесса.

Указанные стадии обладают определенными свойствами, присущими функциям управления. Одним из важнейших свойств является интегративность, или тесная взаимосвязь и взаимозависимость всех стадий: свое предназначение каждая из перечисленных функций может выполнить лишь при условии взаимодействия с другими функциями.

От современного руководителя ДООУ требуется умение творческого конструирования образовательного процесса, обогащения материальной развивающей среды учреждения, реализации взаимосвязи специалистов и педагогов в решении единой задачи – развития личности ребенка. Современный руководитель должен не только активно использовать опыт коллег, но и создавать базу для эффективного развития своего учреждения в ходе совместной творческой деятельности. Появляется целый ряд новых функций управления, что требует разработки стратегически необходимых для дошкольного учреждения документов, в т.ч. образовательной программы, отражающей структуру образовательно-воспитательного процесса, которая является сегодня обязательным документом для ДООУ любого вида.

В Законе Российской Федерации «Об образовании» установлено, что содержание образования в конкретном образовательном учреждении определяется образовательной программой, принимаемой и реализуемой этим образовательным учреждением самостоятельно (п. 5 ст. 14). При этом программы дошкольного образования относятся к общеобразовательным программам,

направленным на решение задач формирования общей культуры личности, адаптации личности к жизни в обществе, на создание основы для осознанного выбора и освоения профессиональных образовательных программ (п. 1 ст. 9 Закона Российской Федерации «Об образовании») [5; 9].

Образовательная программа ДООУ – это стратегия педагогической деятельности по реализации государственных (федеральных и региональных) требований к дошкольному образованию, обеспечивающая их адаптацию и развитие в соответствии с особенностями конкретного дошкольного учреждения. В отличие от школьной, она должна охватывать все основные моменты жизнедеятельности детей (а не только обучение) с учетом приоритетности видов детской деятельности в каждом возрастном периоде [1].

На основе реализуемых общеобразовательных программ в учреждении обеспечивается [9, с. 20–21]:

- формирование и развитие воспитанников;
- обучение грамоте, овладение навыками чтения, письма, счета;
- развитие познавательных и речевых способностей;
- формирование интереса к родному языку как важнейшему средству речевого общения;
- формирование культуры, самостоятельности мышления и целостной картины мира, основ личной гигиены и здорового образа жизни.

На протяжении последних лет каждое дошкольное образовательное учреждение (ДООУ) разрабатывало образовательную программу своего учреждения, в которой отражалась перспектива развития педагогического коллектива, специфика организации воспитательно-образовательного процесса (содержание, формы) с учетом государственных требований к дошкольному уровню образования.

Образовательная программа ДООУ должна обеспечивать построение целостного воспитательно-образовательного процесса, направленного на полноценное, всестороннее развитие ребенка – физическое, социально-нравственное, художественно-эстетическое, интеллектуальное – во взаимосвязи, где участниками данного процесса являются воспитанники, их родители (законные представители), педагогические работники [6, с. 4].

Управляемость реализацией образовательной программы предполагает постоянное ее регулирование и коррекцию на основе мониторинга воспитательно-образовательного процесса. В ДООУ при участии педагогов, медицинских работников, психолога и логопеда обеспечивает

ся коррекция физического, психического и речевого развития детей с учетом индивидуальных особенностей развития каждого воспитанника. Результатом осуществления воспитательно-образовательного процесса в ДОУ является качественная подготовка ребенка к обучению в школе и социальной адаптации к окружающей действительности [6, с. 37].

Работа ДОУ при внедрении образовательной программы в современных условиях имеет ряд трудностей [1; 6; 9]:

1) выбор образовательной программы. В настоящее время в условиях вариативности образования ни одна программа не может являться обязательной, так как это нарушает права других авторов альтернативных программ;

2) стремление дошкольных учреждений к инновациям может приводить к ежегодному внедрению новой образовательной программы, когда одна программа сменяется другой, приводя к нарушению приоритетов образования: укреплению здоровья, обеспечению благоприятных условий для развития ребенка;

3) в условиях полипрограммности внедрение сразу нескольких образовательных программ (комплексной и парциальной, нескольких парциальных) подлежит экспертизе, так как сочетание программ по всем компонентам (концептуальному, целевому, содержательному, технологическому) не всегда может быть достигнуто;

4) при внедрении новой программы педагогический коллектив не всегда готов к успешной ее реализации. В первую очередь это связано с профессиональным уровнем педагогического коллектива. Недостаточный уровень педагогических знаний и умений педагогов затрудняет освоение новой программы;

5) недостаток информационно-методического обеспечения программы приводит к формированию отрицательной установки к введению инновационных программ и технологий в свою работу.

В основе качества и результативности работы ДОУ лежит постоянное совершенствование воспитательно-образовательного процесса. Любая проблема, возникающая в процессе, обнаруживает себя как несоответствие между «тем, что есть» и «тем, что требуется». Важная роль для выявления несоответствия между практикой и требованиями, которые задаются в программах дошкольного образования, отводится не только руководителям ДОУ, старшим воспитателям (методистам), но и педагогам-психологам [7–11]. «Постоянно возрастающая востребованность в таких специалистах со стороны педаго-

гической практики, расширение профессионального поля их деятельности, включение в орбиту их взаимодействия все более широких слоев субъектов образовательного процесса требуют большего внимания к решению организационно-управленческих вопросов, регулирующих деятельность как отдельных психологов, так и психологической службы в целом» [10, с. 11].

Педагог-психолог участвует как сопровождающий, констатируя готовность детского и педагогического коллектива к внедрению той или иной образовательной (развивающей) программы с определением режима (варианта) ввода [11, с. 123–124]:

Воспитатель или педагог «представляет» образовательную программу, которая должна быть усвоена всеми детьми. Его в меньшей степени интересуют индивидуальные особенности детей, хотя он и старается по мере возможностей их учитывать. Психолог «представляет» интересы ребенка, чьи индивидуальные особенности не всегда позволяют в полной мере принять программу педагога, и задача психолога – помочь ребенку найти свое место в этой программе [10, с. 81].

Для изучения уровней освоения воспитанниками образовательной программы, реализуемой в ДОУ, были выбраны государственные дошкольные образовательные учреждения – детские сады САО и ЗАО г. Москвы, работающие по образовательной программе «Программа воспитания и обучения в детском саду» под редакцией М.А. Васильевой, В.В. Гербовой, Т.С. Комаровой. Общий объем выборки исследования – 217 детей (в возрасте от 2 до 6 лет). Одно из дошкольных учреждений выступало в качестве экспериментальной базы, на которой было проведено пилотажное исследование и выделена группа детей в количестве 18 воспитанников для проведения лонгитюдного исследования. В эксперименте принял участие 101 ребенок. Результаты лонгитюдного исследования в экспериментальной группе отражены в таблице 1.

Анализ полученных результатов первого года лонгитюдного исследования не выявил изменений в уровнях освоения воспитанниками основных областей образовательной программы на конец учебного года (к.г.) и показателей контрольных результатов (к.р.) [12].

При достижении экспериментальной группой воспитанников 5–6-летнего возраста (старшая группа ДОУ № 1) был проведен сравнительный анализ результатов уровней освоения образовательной программы воспитанниками старшей группы контрольного ДОУ № 2. Полученные результаты отражены на рис. 1.

Таблица 1

Динамика показателей экспериментальной группы в дошкольном образовательном учреждении № 1

Уровни освоения образовательной программы	экспериментальная группа (%)											
	1-я младшая (2007–2008)			2-я младшая (2008–2009)			Средняя (2009–2010)			Старшая (2010–2011)		
	н.г.	к.г.	к.р.	н.г.	к.г.	к.с.	н.г.	к.г.	к.с.	н.г.	к.г.	к.с.
Низкий	50	44	44	44	39	33	33	28	22	22	17	11
Средний	50	50	50	50	50	50	50	50	50	50	44	44
Высокий	0	6	6	11	17	22	22	22	28	28	33	39

н.г. – начало учебного года, к.г. – окончание учебного года, к.р. – контрольные результаты без формирующего эксперимента, к.с. – контрольный срез после формирующего эксперимента

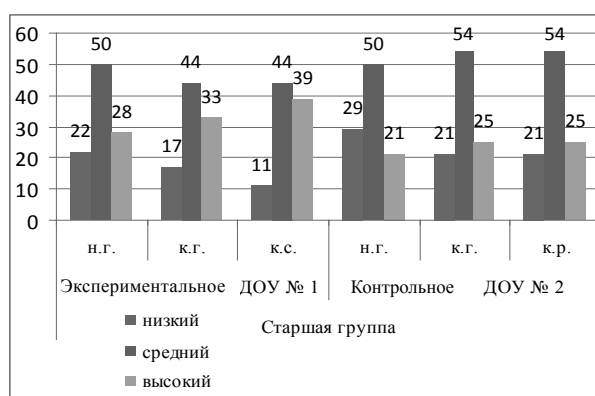


Рис. 1. Распределение уровней освоения образовательной программы воспитанниками экспериментального и контрольного ДОУ

При достижении экспериментальной группой воспитанников 6–7-летнего возраста (подготовительная группа ДОУ № 1) был проведен эксперимент с участием экспериментального и контрольного ДОУ по всем возрастным группам с целью выявления динамики освоения воспитанниками образовательной программы.

Одним из факторов, влияющих на качество и результативность воспитательно-образовательного процесса в дошкольном образовательном учреждении является низкий уровень освоения воспитанниками основных областей образовательной программы, реализуемой в ДОУ. В таблицах 2 и 3 представлены сводные результаты уровней освоения образовательной программы в экспериментальном и контрольном ДОУ.

Сравнительный анализ уровней освоения образовательной программы воспитанниками 1-х младших групп экспериментального и контрольного ДОУ выявил, что наилучшие результаты в

целом по группам были достигнуты в освоении ими содержания образовательной программы по следующим областям:

– в экспериментальном ДОУ: развитие движений («↑» 0% → 30% детей, «N» 75% → 55%, «↓» 25% → 13%), ознакомление с окружающим («↑» 0% → 15%, «N» 60% → 80%, «↓» 40% → 5%), изобразительность («↑» 0% → 15%, «N» 25% → 55%, «↓» 75% → 30%), игра («↑» 0% → 15%, «N» 35% → 60%, «↓» 65% → 25%); культурно-гигиенические навыки («↑» 0% → 10%, «N» 55% → 60%, «↓» 45% → 30%);

– в контрольном ДОУ: культурно-гигиенические навыки («↑» 0% → 16% детей, «N» 54% → 84%, «↓» 46% → 0%), сенсорное развитие («↑» 0% → 21%, «N» 96% → 79%, «↓» 4% → 0%), изобразительность («↑» 4% → 21%, «N» 33% → 46%, «↓» 63% → 33%)

В таблице 3 представлены сводные результаты освоения образовательной программы дошкольниками, полученные в группах со 2-ой младшей по подготовительную группу в экспериментальном и контрольном ДОУ.

Анализ уровней освоения дошкольниками образовательной программы на начало и окончание учебного года в целом по экспериментальному и контрольному ДОУ свидетельствует, что наилучшие результаты были достигнуты по следующим областям программы: нравственное воспитание («↑» 9% → 13% и 9% → 18% детей; «N» 55% → 78% и 6157% → 69%; «↓» 36% → 9% и 34% → 13% соответственно); художественно-эстетическое воспитание («↑» 12% → 22% и 16% → 25% детей; «N» 58% → 68% и 57% → 65%; «↓» 30% → 10% и 27% → 10% соответственно). По остальным областям на начало и конец учебного года в обоих ДОУ произошли незначительные изменения, а также сохранилось количество детей, имеющих низкий уровень освоения программы по всем указанным областям.

Программа психологического сопровождения участников воспитательно-образовательного процесса, реализуемая педагогом-психологом ДОУ, позволяет повысить уровень освоения воспитанниками содержания образовательной программы. Для оценки произошедших изменений в динамике уровней освоения воспитанниками образовательной программы был осуществлен «контрольный срез» изучаемых параметров. В целом динамика изменения результатов у детей раннего возраста и дошкольников по группам представлены в таблицах 4 и 5.

Существенная динамика изменений (в сторону повышения показателей) в уровнях освоения образовательной программы детьми раннего возраста в «контрольном» срезе наблюдается

Сводная таблица уровней освоения воспитанниками 1-й младшей группы образовательной программы в экспериментальном и контрольном дошкольных учреждениях (в процентном соотношении)

Уровни освоения по областям	ДОУ	Развитие движений		Культурно-пищевые навыки		Сенсорное развитие		Речевое развитие		Ознакомление с окружающим миром		Изо-деятельность		Нравственно-трудовое воспитание		Игра		Музыкальное воспитание	
		н.г.	к.г.	н.г.	к.г.	н.г.	к.г.	н.г.	к.г.	н.г.	к.г.	н.г.	к.г.	н.г.	к.г.	н.г.	к.г.	н.г.	к.г.
		Высокий	1	0	30	0	10	0	5	0	10	0	15	0	15	0	10	0	15
	2	13	46	0	16	0	21	4	9	0	0	4	21	0	4	0	13	21	21
Средний	1	75	55	55	60	50	60	35	55	60	80	25	55	55	70	35	60	40	80
	2	61	38	54	84	96	79	42	58	54	84	33	46	79	88	21	12	58	79
Низкий	1	25	13	45	30	50	35	65	35	40	5	75	30	45	20	65	25	40	0
	2	26	16	46	0	4	0	54	33	46	16	63	33	21	8	79	75	21	0

н.г. – начало года, к.г. – окончание учебного года,
1 – экспериментальное ДОУ, 2 – контрольное дошкольное учреждение

Таблица 3

Сводная таблица уровней освоения дошкольниками образовательной программы в экспериментальном и контрольном дошкольных учреждениях (в процентном соотношении)

Группа	Уровни освоения по областям	ДОУ	Игра		Физическое воспитание		Умственное воспитание		Нравственное воспитание		Трудовое воспитание		Художественно-эстетическое воспитание	
			н.г.	к.г.	н.г.	к.г.	н.г.	к.г.	н.г.	к.г.	н.г.	к.г.	н.г.	к.г.
			Среднее по ДОУ	Высокий	1	20	26	16	22	10	14	9	13	13
	2	18		25	20	30	10	20	9	18	10	15	16	25
	Средний	1	40	48	59	56	58	60	55	78	56	68	58	68
		2	44	49	54	50	61	66	57	69	50	67	57	65
	Низкий	1	40	26	25	22	32	26	36	9	31	15	30	10
		2	38	27	26	20	29	14	34	13	40	18	27	10

н.г. – начало года, к.г. – окончание учебного года,
1 – экспериментальное ДОУ, 2 – контрольное дошкольное учреждение

в таких областях, как: игра («↑» 15% → 25% детей, «N» 60% → 65%, «↓» 25% → 10%), сенсорное развитие («↑» 5% → 15% детей, «N» 60% → 65%, «↓» 35% → 20%), ознакомление с окружающим («↑» 15% → 20% детей, «N» 80% → 75%, «↓» 5% → 5%), изодеятельность («↑» 15% → 20% детей, «N» 55% → 65%, «↓» 30% → 15%).

Динамика изменений в уровнях освоения дошкольниками образовательной программы в «контрольном» срезе наблюдается как в экспериментальном ДОУ в таких областях, как: игра («↑» 26% → 36% детей, «N» 48% → 51%, «↓» 26% → 13%), умственное воспитание («↑» 14% → 20% детей, «N» 60% → 74%, «↓» 26% → 6%),

художественно-эстетическое воспитание («↑» 22% → 26% детей, «N» 68% → 68%, «↓» 10% → 6%). Подобная динамика у воспитанников контрольного ДОУ наблюдается в незначительной мере.

Деятельность воспитателя, как и деятельность психолога, направлена на всестороннее развитие психики и личности дошкольника, на поддержку его социального развития, коррекцию поведенческих отклонений посредством целенаправленных воспитательных воздействий, на формирование у ребенка готовности к переходу на следующий этап жизни. Воспитатель и психолог проводят развивающие занятия с деть-

**Динамика изменения показателей по уровням освоения воспитанниками
1-й младшей группы образовательной программы в экспериментальном
и контрольном дошкольных учреждениях
(в процентном соотношении)**

Уровни освоения по областям	ДОУ	Развитие движений		Культурно-гигиенические навыки		Сенсорное развитие		Речевое развитие		Ознакомление с окружающим		Изо-деятельность		Нравственно-трудовое воспитание		Игра		Художественно-эстетическое воспитание	
		к.г.	к.с.	к.г.	к.с.	к.г.	к.с.	к.г.	к.с.	к.г.	к.с.	к.г.	к.с.	к.г.	к.с.	к.г.	к.с.	к.г.	к.с.
Высокий	1	30	24	10	10	5	15	10	15	15	20	15	20	10	10	15	25	20	20
	2	46	43	16	16	21	21	9	9	0	4	21	21	4	4	13	13	21	21
Средний	1	55	63	60	60	60	65	55	60	80	75	55	65	70	70	60	65	80	80
	2	38	41	84	84	79	79	58	58	84	84	46	46	88	88	12	21	79	79
Низкий	1	13	13	30	30	35	20	35	25	5	5	30	15	20	20	25	10	0	0
	2	16	16	0	0	0	0	33	33	16	12	33	33	8	8	75	66	0	0

к.г. – окончание учебного года, к.с. – контрольный срез

Таблица 5

**Динамика показателей по уровням освоения дошкольниками образовательной
программы в экспериментальном и контрольном дошкольных учреждениях
(в процентном соотношении)**

Группа	Уровни освоения по областям	ДОУ	Игра		Физическое воспитание		Умственное воспитание		Нравственное воспитание		Трудовое воспитание		Художественно-эстетическое воспитание	
			к.г.	к.с.	к.г.	к.с.	к.г.	к.с.	к.г.	к.с.	к.г.	к.с.	к.г.	к.с.
Среднее по ДОУ	Высокий	1	26	36	22	22	14	20	13	13	17	17	22	26
		2	25	27	30	30	20	21	18	18	15	15	25	25
	Средний	1	48	51	56	56	60	74	78	78	68	68	68	68
		2	49	51	50	50	66	68	69	69	67	67	65	66
	Низкий	1	26	13	22	22	26	6	9	9	15	15	10	6
		2	27	22	20	20	14	11	13	13	18	18	10	9

к.г. – окончание учебного года, к.с. – контрольный срез,

1 – экспериментальное ДОУ, 2 – контрольное дошкольное учреждение

ми в игровой форме, помогают овладеть различными социальными навыками, преодолеть негативные проявления поведения. Но разница состоит в том, что если воспитатель, реализующий определенную образовательную и воспитательную программу, работает со всеми детьми своей группы, то психолог, как правило, – с теми из них, кто переживает те или иные трудности в развитии и в силу этого не может успешно вписаться в программу педагога. Воспитатели и родители зачастую не в силах уделить таким де-

тям достаточного количества внимания, не всегда правильно понимают причину испытываемых ребенком затруднений, не находят адекватных путей и способов их преодоления. Поэтому одним из условий, обеспечивающих всестороннее развитие детей раннего и дошкольного возраста, является учет и взаимосвязь всех направлений в воспитательно-образовательном процессе, где одна сторона не может быть развита в большую или меньшую сторону. Данный процесс будет эффективен лишь при условии актив-

ности и того, кто воздействует, и того, на кого он направлен, где педагоги и воспитанники как деятели и субъекты являются главными его участниками, а психолог ДОУ может выступать координатором этого взаимодействия.

Литература

1. Ерофеева Т. Образовательная работа дошкольных учреждений в условиях полипрограммности и вариативности // Дошкольное воспитание. – 2000. – № 7.
2. Зимняя И.А. Педагогическая психология : учебник для вузов. – Изд. второе, доп., испр. и перераб. – М. : Логос, 2004.
3. Психологическая служба в современном образовании : рабочая книга / под ред. И.В. Дубровиной. – СПб. : Питер, 2009.
4. Кузнецова С.В. Проектирование развития ДОУ : методическое пособие. – М. : ТЦ Сфера, 2009.
5. Типовые положения об образовательных учреждениях : дошкольное образование / авт.-сост.: Т.Б. Васильева, И.Н. Иванова. – 2-е изд., перераб. и доп. – М. : Вентана-Граф, 2010.
6. Скоролупова О.А. Образовательная программа дошкольного образовательного учреждения. – М. : «Издательство Скрипторий 2003», 2008.
7. Третьяков П.И., Белая К.Ю. Дошкольное образовательное учреждение : управление по результатам. – М., 2003.
8. Белая К.Ю. Методическая работа в ДОУ: анализ, планирование, формы и методы. – М. : ТЦ Сфера, 2008.
9. Микляева Н.В. Дошкольная педагогика : теоретико-методические основы коррекционной педагогики : учеб. пособие для студентов высш. и сред. учеб. заведений / Н.В. Микляева, Ю.В. Микляева / под ред. В.И. Селиверстова. – М. : Гуманитар. изд. центр ВЛАДОС, 2008.
10. Изотова Е.И. Психологическая служба в образовательном учреждении: учеб. пособие для студ. высш. учеб. заведений / Е.И. Изотова. – 2-е изд. стер. – М. : Издательский центр «Академия», 2009.
11. Комплексная диагностика уровней освоения программы под редакцией М.А. Васильевой, В.В. Гербовой, Т.С. Комаровой // Диагностический журнал. Первая младшая – Подготовительная группа. – Волгоград : Учитель, 2008–2011.