

В.М. Пизенгольц¹
Ю.В. Шапорова²

V.M. Pizengolts
Ju.V. Shapороva

**ГОСУДАРСТВЕННОЕ РЕГУЛИРОВАНИЕ
РАЗМЕЩЕНИЯ ПРОИЗВОДСТВА
ПРОДУКЦИИ СЕЛЬСКОГО ХОЗЯЙСТВА
(НА ПРИМЕРЕ САХАРНОЙ СВЕКЛЫ)**

**GOVERNMENTAL REGULATION
OF AGRICULTURAL PRODUCTION
ALLOCATION (BY THE EXAMPLE
OF SUGAR BEET PRODUCTION)**

В статье рассматриваются вопросы регионального размещения производства сельскохозяйственной продукции в условиях вступления России во Всемирную торговую организацию (ВТО). Предлагаются меры по расширению участия государства в косвенных мерах стимулирования предложения, которые не противоречат действующим нормам и правилам соглашений в рамках ВТО.

Some issues on allocation in the agricultural production in the context of the Russia's entry into the World Trade Organization are treated in this paper. Measures aimed at widening of the governmental participation to expand indirect measures for offer stimulation are proposed herein that are not in conflict with the current norms and regulations of agreements within the WTO framework.

Ключевые слова: государственное регулирование, размещение производства, муниципальный район, цена, стимулирование, ограничение.

Keywords: governmental regulation, production allocation, municipal district, price, stimulation, limitation.

Последние годы реформирования аграрной экономики характеризуются наметившимися позитивными изменениями воспроизводственных процессов, оживлением производства в связи с наблюдаемым ростом спроса на отечественное сельскохозяйственное сырье и агропродовольствие, относительным улучшением финансового состояния сельскохозяйственных организаций и крестьянских (фермерских) хозяйств (КФХ), ростом государственной поддержки сельского хозяйства на фоне вступления России во Всемирную торговую организацию. Вследствие принимаемых мер по государственному регулированию рынка в последние годы удалось снизить негативные социальные последствия «шоковой терапии» при переходе к рыночной системе хозяйствования в начале 90-х годов XX века в нашей стране. Однако до настоящего времени такие злободневные и актуальные проблемы повышения эффективности аграрного производства, как рациональное размещение сельскохозяйственного производства в тесной взаимоувязке решения

проблем стимулирования притока инвестиций, остаются нерешенными, несмотря на многочисленные исследования вопросов расширения инвестиционной деятельности в сельскохозяйственном производстве. Проблема усугубляется также и тем, что в современных условиях многообразие форм хозяйствования обуславливает объективную необходимость встраивания сельскохозяйственных организаций, крестьянских (фермерских) хозяйств, личных подсобных хозяйств в единый процесс формирования рациональной системы размещения аграрного производства и капитала. Необходимость выделения производства и капитала в этом процессе вытекает также из самой сложившейся структуры сельскохозяйственного производства в стране, поскольку многие виды продукции фактически сконцентрированы в личных хозяйствах населения. Сегодня остро стоит проблема рационального использования имеющихся земельных, трудовых ресурсов, производственного потенциала аграрных товаропроизводителей, а также эффективного использования ограниченных бюджетных средств, выделяемых в рамках реализации приоритетного национального проекта «Развитие АПК» и реализации Государственной

¹ Доктор экономических наук, декан факультета отраслевого менеджмента НОУ ВПО «Российский новый университет».

² Аспирант РУДН.

программы развития на 2008–2012 гг., в том числе по таким направлениям, как расширение программ субсидирования процентных ставок по кредитам, полученным в российских кредитных организациях сельскохозяйственными товаропроизводителями, приобретение сельскохозяйственных животных и передача их на условиях лизинга и др.

Многие регионы Российской Федерации стали активными участниками программы поддержки сельского хозяйства, как регионы-доноры, так и дотационные регионы. Тем не менее, выделяемые ограниченные бюджетные ресурсы и привлекаемый в незначительных масштабах частный капитал направляются на различные программы без учета факторов, определяющих рациональное размещение сельскохозяйственного производства, что не может не сказываться на развитии страны в целом, поскольку значительные ресурсы общества и государства используются нерационально. И «невидимая рука рынка» сегодня не оказывает того решающего влияния на процессы размещения, а также рациональной специализации производства сельскохозяйственной продукции регионов, которое позволило бы отечественному товаропроизводителю успешно выдерживать конкуренцию и обеспечивать эффективность производства.

В словаре русского языка значение понятия «размещение» трактуется как порядок, система расположения чего-либо. Внимание привлекают, прежде всего, два положения. Во-первых, любое размещение предполагает расположение чего-либо в определенной структуре, в которой все элементы находятся во взаимосвязи и взаимозависимости. Связь этих элементов подчинена внутренним закономерностям, обуславливающим возможности движения, совершенствования, развития всей целостной системы. Но одновременно данная связь – не постоянная величина, поскольку в динамике она носит дискретный характер. Это означает, что добавление новых (или вывод прежних) элементов приводит к изменению структуры связи, преобразованиям всей системы расположения чего-либо. Во-вторых, размещение чего-либо осуществляется во времени и пространстве, что имеет, наряду с философским, экономический смысл. Прежде всего, на наш взгляд, с точки зрения экономической теории это означает, что расположение чего-либо носит динамический характер, оно не есть статика, когда-либо возникшая и остающаяся без изменения; оно также трансформируется, видоизменяется. Но, самое главное, его изменение отражает, согласно теории, рациональное

использование имеющихся производительных сил общества.

Размещение производства – это географическое (территориальное) распространение процесса создания материальных благ, в том числе в промышленности, строительстве, сельском хозяйстве, на транспорте и в других секторах экономики народного хозяйства.

С размещением производства неразрывно связаны расселение населения, размещение непроизводственной сферы, различные территориальные, производственно-хозяйственные, экономические, этнографические и иные связи и др. явления социального и экономического характера.

Как известно, становление теории размещения принято связывать с выходом в 1826 г. книги немецкого экономиста Й. Тюнена «Изолированное государство в его отношении к сельскому хозяйству и национальной экономике», в которой в основу идей положены допущения о том, что продукция сельского хозяйства поставляется в город как единственный рынок сбыта, а из города в село поступают промышленные товары. С учетом этих допущений Й. Тюнен разработал систему концентрических кругов, определяющих зоны размещения различных видов продукции сельского хозяйства. В дальнейших исследованиях М. Фуджита, П. Кругмана, Т. Мори и др. показано, что в основе процесса размещения лежат преимущественно транспортные издержки, емкость рынка и институциональная среда. В отечественной экономической науке в советский период определяющими факторами размещения аграрного производства считали природные и экономические, а в «... качестве критериев оптимальности рассматривались максимальный выход продукции на единицу земельной площади при минимизации общественно необходимых затрат труда... обеспечение наивысшей производительности труда при полном использовании рабочего времени...» [1, с. 37].

В настоящее время получают развитие теории размещения производства с учетом не только традиционных факторов (расстояние до рынков сбыта, концентрация, эффективность производства, наличие трудовых и материальных ресурсов и др.), но и с учетом инфраструктурного обеспечения, экологического ограничения, интенсивности производства, логистической доступности потребителя и др.

В нашей стране за период рыночных преобразований сложилась ситуация, когда аграрные товаропроизводители в стремлении получить максимальную выгоду от складывающейся бла-

гоприятной конъюнктуры на рынке стремятся наращивать производство без какого-либо учета, например без инфраструктурного обеспечения, либо логистической доступности и т.д. На наш взгляд, под размещением сельскохозяйственного производства следует понимать процесс рациональной концентрации материальных, инвестиционно-финансовых, трудовых ресурсов с целью получения максимально потенциального эффекта в результате производственной сельскохозяйственной деятельности на ограниченных землях в условиях рыночной конкурентной среды. Данное определение содержит в себе такой элемент, как рациональная концентрация, которая, в свою очередь, предполагает непосредственное воздействие государства как ключевого участника, регулирующего рынок.

Проведенный анализ размещения сахарной свеклы (фабричной) в районах Воронежской области выявил особенности динамики внутриобластной концентрации производства вообще и в сельскохозяйственных организациях в частности. Так, например, за 2008–2011 гг. практически все районы увеличили посевные площади под данной культурой, но при этом сложившаяся региональная структура имеет некоторое хаотичное направление. Это проявляется, в частности, в динамике расширения или сокращения посевных площадей. Например, в таком муниципальном районе, как Воробьевский, рост площади под этой культурой составил 415%, который произошел как за счет сельскохозяйственных, так и крестьянских (фермерских) хозяйств, а в Репьевском – только за счет сельскохозяйственных организаций увеличился почти в 8,5 раз, сокращение же в крестьянских хозяйствах достигло более чем двукратной величины.

Таблица 1

Группировка районов Воронежской области по площади сахарной свеклы в среднем за 2008–2011 гг.

	Число районов в группе	Средняя площадь сахарной свеклы	Валовой сбор, ц	Урожайность, ц/га
до 2000	6	1060,6	286408,0	270,0
2001–4000	8	2585,5	796759,8	308,2
4001–6000	10	5237,0	1335007,1	254,9
6001–8000	5	6642,9	1762451,5	265,3
св. 8001	3	11340,4	3230251,4	284,8

Группировка муниципальных районов показала, что в среднем за 2008–2011 гг. в Воронежской области подавляющее большинство районов имело до 6 тыс. га посевной площади сахарной свеклы, в пяти районах – от 6 до 8 тыс. га и свыше 8000 га высевают в трех районах. При этом на последние две группы районов приходится до 78% валового сбора данной культуры. Отличительной чертой является наметившаяся тенденция в отдельных районах, на которые приходится большая доля снижения площадей в отчетном периоде – до 17,5%, как это было в Аннинском, Богучарском, Бобровском и некоторых других районах. В целом, наблюдаемое сокращение посевов сахарной свеклы не сказалось на объемах производства в области, поскольку в других районах не только наращивали площади, но и увеличивали урожайность.

Представляет интерес распределение размещения производства сахарной свеклы в базовый (2008 г.) и отчетный (2011 г.) периоды, так как оно дает представление о происходящих процессах концентрации в различные годы производства продукции.

Таблица 2

Группировка районов Воронежской области по площади сахарной свеклы в 2008 г. и 2011 г.

2008 г.					
Группировка по площади	Количество районов	Площадь, в среднем, га	Валовой сбор, в среднем, ц	Урожайность, в среднем, ц/га	Доля группы в общем объеме валового сбора, %
0–2000	13	995,8	363890,5	346,95	13,59%
2001–4000	8	2920,4	996848,4	340,09	22,91%
4001–6000	6	4550,3	1508208,8	330,06	26,00%
6001–8000	2	6062,0	2640669,5	435,77	15,17%
8001–10000	1	8622,0	2986960,0	346,43	8,58%
>10000	1	12228,0	4782468,0	391,11	13,74%
Общий итог	31	3115,6	1122754,3	349,05	100,00%

2011 г.					
Группировка по площади	Количество районов	Площадь, в среднем, га	Валовой сбор, в среднем, ц	Урожайность, в среднем, ц/га	Доля группы в общем объеме валового сбора, %
0–2000	3	1058,7	229102,3	177,30	0,98%
2001–4000	5	2603,0	1019430,2	401,29	7,30%
4001–6000	8	4796,7	1800490,6	372,29	20,62%
6001–8000	5	7130,0	2594300,6	364,48	18,57%
8001–10000	7	8772,6	3030737,7	347,32	30,37%
>10000	3	13169,5	5158059,5	389,15	22,15%
Общий итог	31	6165,5	2253200,9	352,83	100,00%

Сравнение показывает увеличение количества районов, в которых площадь сахарной свеклы превысила 8 тыс. га и 10 тыс. га, и, соответственно, таких районов стало 7 и 3, что превышает уровень базового периода. Значительно, почти в 4 раза, уменьшилось число районов с площадью до 2000 га, сельскохозяйственные товаропроизводители которых расширяли их в соответствии с конъюнктурой рынка, что способствовало значительному сокращению доли данной группы в областном объеме производства. Обращает на себя внимание также и низкая урожайность сахарной свеклы в хозяйствах данной группы, несмотря на отмечаемый в 2011 г. хороший урожай, полученный в Воронежской области в целом.

Развитие многоукладной экономики в сельском хозяйстве предопределяет необходимость рассмотрения места в системе размещения производства крестьянских (фермерских) хозяйств, которые в рассматриваемом регионе в отдельных муниципальных районах занимают существенную долю в производстве сахарной свеклы, и доля эта за анализируемый период возрастает. Только за 4 года рост валового сбора сахарной свеклы превысил более чем двукратный уровень, достигнув в 2011 году 1,34 млн тонн, что составило 19,2% от областного уровня. Исследования показали, что только в четырех районах – Верхнемамонском, Нижнедевицком, Подгоренском и Рамонском – КФХ не выращивали сахарную свеклу. Сложившиеся неблагоприятные климатические условия в 2010 году привели к тому, что во

многих районах КФХ не получили какого-либо урожая или его объемы были значительно ниже среднестатистических. Так, например, в Россошанском районе в среднем собирали 140–150 тыс. ц сахарной свеклы, в Новоусманском – 20–22 тыс. ц, в Павловском – до 17 тыс. ц, а в 2010 г. в них не было выращено ни одного центнера.

Одной из особенностей характеристик размещения производства в КФХ можно назвать более высокие темпы наращивания валового сбора за счет вовлечения имеющихся или взятых в аренду сельскохозяйственных угодий (пашни). В хозяйствах Грибановского района за счет увеличения площади посевов сахарной свеклы производство повысилось в 7 раз, в Поворинском и Хохольском – в 5,4 раза, в Панинском – в 3,6 раза, в Воробьевском, Ольховатском, Каширском, Новоусманском – более чем в 2,3 раза. Оценка роста дана по отчетному 2011 году в сравнении с базисным 2008 годом.

Сравнение районов региона по такому показателю, как урожайность, показывает неравномерность их распределения и недостаточную связь между ними (рис. 1).

На наш взгляд, данная группировка является наглядным подтверждением отсутствия какой-либо областной программы по стимулированию концентрации производства сахарной свеклы (фабричной) в районах с высокой урожайностью. В районах с урожайностью до 215,6 ц/га средняя площадь сахарной свеклы составляет 4007 га, а там, где с единицы площади получают свыше 315,6 ц/га, – всего 3757 га, и таких районов только 4.

Учитывая, что Воронежская область относится к региону, который специализируется, в том числе, на выращивании сахарной свеклы, то представляется важным включение в областную программу государственной поддержки отрасли сельского хозяйства также и мер, связанных со стимулированием рационального размещения выращивания данной культуры. Одним из реальных направлений такой поддержки может быть предоставление субсидий, исходя из достигнутой средней урожайности в области, ниже которой объем средств уменьшается. И, наоборот, превышение уровня урожайности должно вести к росту субсидирования в рамках региона.

Хотелось бы отметить, что данное положение не противоречит требованиям правил ВТО, в соответствии с которыми предлагается осуществлять государственную поддержку сельскому хозяйству, поскольку в рамках предполагаемых объемов государство имеет возможность концентрировать объемы государственной поддерж-

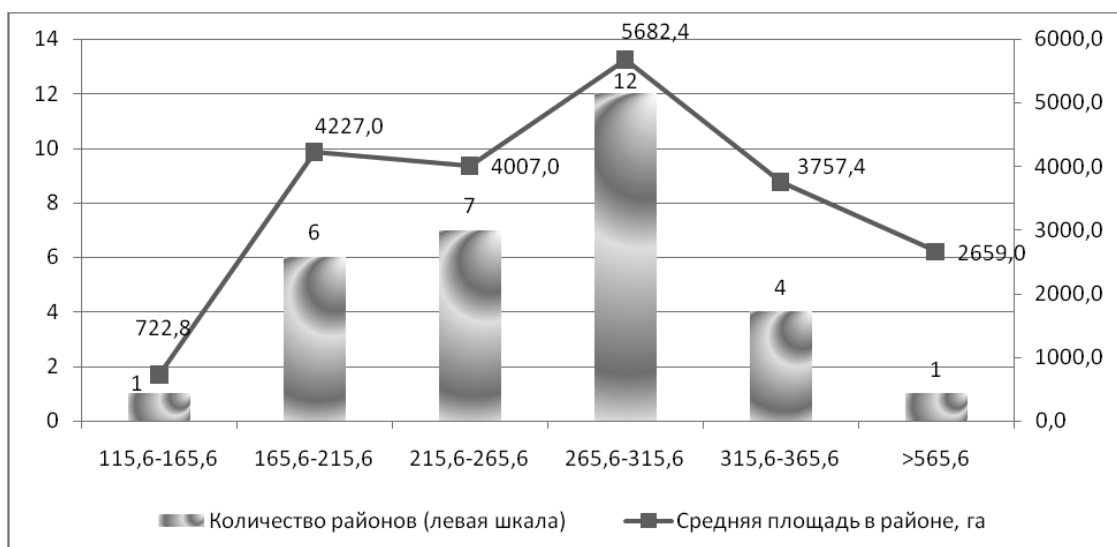


Рис. 1. Группировка районов по урожайности сахарной свеклы в Воронежской области и средней площади ее посевов в районе

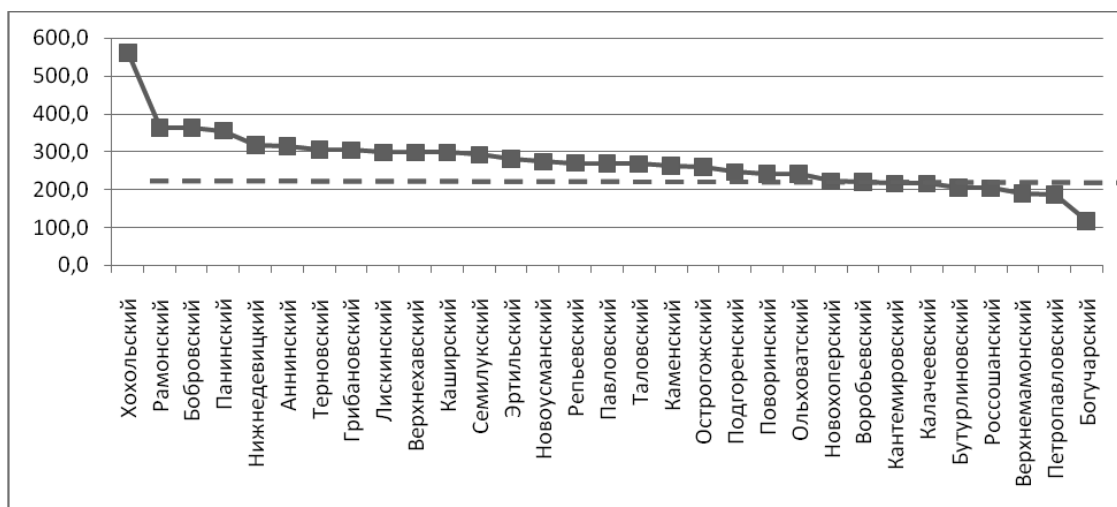


Рис. 2. Средняя урожайность в районах Воронежской области, ц/га, 2008–2011 гг.

ки в тех районах области, в которых в среднем достигнута наибольшая урожайность. Такой вывод вытекает из п. 11 Приложения к Соглашению по сельскому хозяйству стран – членов ВТО. В соответствии с этим пунктом государство не включает в ограничительные меры, которые содействуют «... структурным изменениям посредством стимулирования инвестиций, следующие позиции:

а) право на такие выплаты обуславливается соответствием четко определенным критериям в рамках правительственных программ, предназначенных для содействия финансовой или физической реструктуризации в деятельности про-

изводителя вследствие объективно доказанных структурных потерь. Право на такие выплаты может также основываться на четко определенной правительственной программе по денационализации сельскохозяйственных угодий;

б) сумма таких выплат в любом конкретном году не обуславливается и не определяется видами или объемами продукции (включая поголовье скота), произведенной данным производителем в любом году после базового периода, за исключением предусмотренного критерием (е) ниже;

с) сумма таких выплат в любом данном году не обуславливается и не определяется ценами, внутренними или мировыми, на любую продук-

цию, произведенную в любом году после базового периода;

d) выплаты предоставляются только на период времени, необходимый для реализации инвестиций, в отношении которых они предназначены;

e) при выплатах реципиентам не наказываются и никаким образом не указывается, какие сельскохозяйственные продукты должны быть произведены реципиентами, за исключением требования к ним не производить какой-либо конкретный продукт;

f) выплаты ограничиваются суммой, требуемой для компенсации структурного ущерба».

Другим рычагом может быть система субсидий ограничения производства конкретных видов продукции в районах с недостаточным уровнем получаемой урожайности, в нашем случае – сахарной свеклы. Применение данной меры ориентировано на решение двух задач:

– во-первых, выведение с рынка товаропроизводителей, имеющих низкую урожайность, что, тем самым, косвенно способствует росту цены на рынке вследствие сокращения предложения;

– во-вторых, стимулирует хозяйства с высокой урожайностью расширять производство, и, тем самым, концентрировать его в наиболее экономически выгодных районах тех или иных областей.

Необходимо подчеркнуть, что данные меры как по стимулированию, так и по ограничению наиболее эффективно, на наш взгляд, использовать не только на федеральном уровне, но и на региональном, что даст возможность правительствам соответствующих областей, краев и респу-

блик использовать реальный инструмент воздействия на процессы, связанные с размещением и специализацией производства, и, в конечном счете, обеспечит эффективность сельскохозяйственного производства в целом. Государство, акцентируя внимание на стимулировании роста производства, фактически упустило из виду необходимость стимулирования развития предприятий переработки аграрной продукции. В этой связи, предоставляемая возможность в рамках правил ВТО получать средства из государственного бюджета в целях содействия структурным изменениям посредством инвестиций создает предпосылки для активизации процесса диверсификации через создание производств по переработке сахарной свеклы непосредственно в крупных и средних сельскохозяйственных организациях, а также в кооперативных объединениях, формируемых малыми формами хозяйствования.

Литература

1. Субботина Л.В. Актуальные вопросы теории размещения аграрного производства // Аграрный вестник Урала. – 2010. – № 7. – С. 37.

2. Пизенгольц В.М., Елбаева Ю.А. Развитие интегрированных формирований в аграрном секторе региона // Сборник трудов XII Международной научной конференции «Цивилизация знаний: проблемы человека в науке XXI века». – Т. 2. – М. : Изд-во РосНОУ, 2011. – С. 155–156.

3. Пизенгольц В.М. Развитие продовольственного подкомплекса в условиях кризиса. – М. : Российский университет кооперации, 2009.